

# RAPPORT RSE . ESG



23  
24

**iXO Private Equity intègre  
la RSE à chaque étape  
de la gestion de ses  
fonds, ainsi que dans ses  
pratiques quotidiennes.**

Elle s'engage dans la mise en œuvre des critères ESG au sein de la société de gestion et de ses participations dans :

- **La gestion propre et les pratiques internes quotidiennes,**
- **Les processus décisionnels d'investissement et de suivi des participations,**
- **La bonne gouvernance des entreprises accompagnées, notamment en veillant à ce que celles-ci intègrent, elles aussi, les préoccupations sociales, environnementales et économiques.**

**Ce rapport couvre notamment l'ensemble des activités d'investissement de iXO Private Equity. Il est produit en application des obligations réglementaires incombant à iXO Private Equity conformément notamment à l'article L. 533-22-1 du Code monétaire et financier.**



**Chez iXO Private Equity, nous sommes convaincus que l'alignement d'intérêts entre les entreprises et les acteurs du Private Equity est essentiel pour favoriser une croissance à la fois responsable et durable. Les enjeux liés à la transition climatique, à la préservation de la biodiversité, ainsi que les questions sociales, sociétales, d'égalité, d'équité et de gouvernance, sont intégrés au cœur de notre stratégie.**

Au cours de l'année écoulée, nous avons intensifié nos engagements et nos actions en lien avec l'environnement, le social/sociétal et la gouvernance - ESG.

En 2022/2023, nous avons réalisé notre 1<sup>er</sup> bilan carbone scopes 1, 2 & 3, incluant les émissions financées des sociétés de nos fonds FPCI. Ce travail nous a permis, en 2023/2024, d'établir un plan de décarbonation que nous avons commencé à mettre en œuvre.

L'analyse, plus fine, des impacts et des dépendances en lien avec la biodiversité des fonds FPCI réalisée au cours des derniers mois, va nous permettre, dans les prochains mois, d'accompagner au mieux les participations dans leur prise de conscience de ces enjeux, et de mettre en place un plan d'actions concret.

Par ailleurs, nous sommes fiers d'annoncer que nous avons levé, fin 2023, un fonds FPCI classé article 8 selon la Réglementation SFDR. Ce fonds a déjà réalisé ses premiers investissements dans deux sociétés, témoignant de notre engagement à soutenir des initiatives qui respectent nos valeurs et nos objectifs de durabilité.

Ensemble, nous construisons un avenir où la performance économique rime avec responsabilité sociale et environnementale. Chez iXO Private Equity, nous restons déterminés à mener des actions concrètes pour répondre aux défis contemporains et à inspirer un changement positif au sein de notre secteur.

**Bruno de CAMBIAIRE**  
Président d'iXO Private Equity

# FAITS MARQUANTS ESG DE L'EXERCICE 2023/2024



## IXO 5

1<sup>er</sup> fonds **article 8** SFDR levé fin 2023,  
actuellement 2 sociétés en portefeuille

## Parité

43%

de femmes dans  
l'effectif cadre

36%

de femmes  
au sein du Comité  
d'investissement

## Budget RSE

4%

DU BUDGET GLOBAL

Intervention de iXO Private Equity  
dans **8 conférences** concernant  
la finance responsable au cours de  
l'année

## Plan de décarbonation pour la société de gestion

Réduction de **- 68%** des émissions  
sur les **scopes 1 et 2** d'ici 2032

## Focus émissions financées

- Mise à jour des émissions financées des fonds FPCI
- Utilisation de la méthode PMDR pour mesurer la maturité carbone des sociétés accompagnées

**Au 30/06/2024, 100% des sociétés** étant entrées  
dans le portefeuille sur l'exercice ont engagé ou  
réalisé leur bilan carbone

## Notation PRI 2024 :

Policy Governance & Strategy :  
★★★★☆ (77/100)

Direct - Private Equity :  
★★★★★ (96/100)

Confidence Building Measures :  
★★★★★ (100/100)

## Cartographie biodiversité

analyse détaillée des impacts et  
des dépendances en lien avec la  
biodiversité des fonds FPCI

# sommaire

01

PRÉSENTATION  
**D'IXO PRIVATE  
EQUITY**

02

L'ESG DANS  
LA **STRATÉGIE  
D'INVESTISSEMENT**  
DE LA SOCIÉTÉ  
DE GESTION

03

L'ESG AU SEIN DU  
**PORTEFEUILLE  
DE LA SOCIÉTÉ  
DE GESTION** –  
PÉRIMÈTRE FPCI

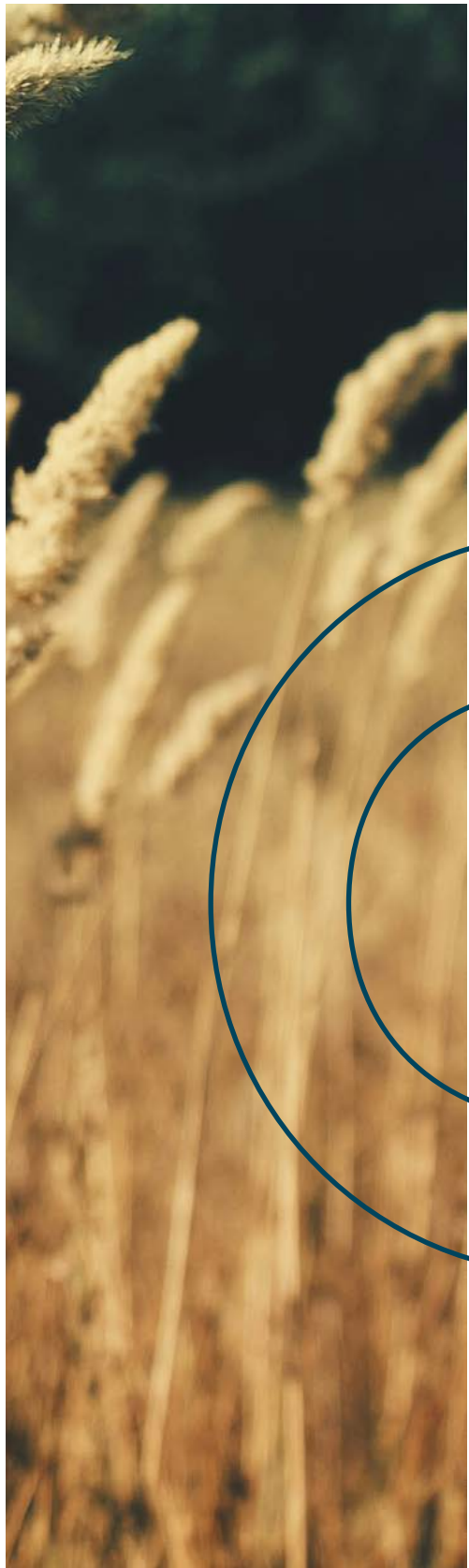
04

LA **RSE** AU SEIN  
D'IXO PRIVATE  
EQUITY



PRÉSENTATION  
D'**iXO PRIVATE**  
**EQUITY**

01



## LA SOCIÉTÉ DE GESTION

iXO Private Equity est agréée en qualité de société de gestion de portefeuille, par l'Autorité des Marchés Financiers AMF depuis le 15 juillet 2003 sous le numéro GP03018 et agréée AIFM depuis le 22 juillet 2014, pour gérer des Fonds Professionnels de Capital Investissement FPCI souscrits par des investisseurs avertis, des Fonds d'Investissement de Proximité FIP et des Fonds Commun de Placement dans l'Innovation FCPI destinés à des investisseurs de détail.

iXO Private Equity est une société de gestion indépendante travaillant dans le Grand Sud de la France. Son ambition est d'être une référence sur son territoire pour sa contribution au développement économique, pour son éthique des affaires, en particulier son profond respect des femmes et des hommes côtoyés, pour son attention aux problématiques environnementales, pour sa prise en compte de l'intérêt à long terme des investisseurs de ses fonds.

**30 ans**

d'expertise à vos côtés

**65 PME et ETI**

en portefeuille au 30/06/2024

**+ de 300**

entreprises accompagnées

**10 nouveaux**

investissements au cours de l'exercice

**4 bureaux**

Bordeaux - Toulouse - Marseille - Lyon

**+ de 970M€**

d'encours sous gestion

Des tickets d'investissement allant de

**1 à 20M€**

**25**

collaborateurs dont

**17**

investisseurs

**« 100% »**

d'actionariat salarié

# LES FONDS DE LA SOCIÉTÉ DE GESTION

**iXO Private Equity accompagne tous types de projets de dirigeants de PME et ETI dans leur développement à travers 2 catégories de produits financiers :**

Les **FPCI** - Fonds Professionnels de Capital Investissement qui sont réservés à des investisseurs professionnels et assimilés au sens de la réglementation applicable et notamment l'article 423-49 du Règlement général de l'Autorité des Marchés Financiers.

Les **FIP** - Fonds d'Investissement de Proximité qui sont des fonds levés annuellement et réservés à des investisseurs particuliers.

## Article 6

### IXO 3 – FPCI

**Stratégie d'investissement :**

opération de capital transmission type LBO

**Date de création :** 2013

**Montants gérés :** 150 M€

**Ticket d'investissement**

compris entre 5M€ et 15M€

**Nombre d'affiliés** depuis la création du fonds

au 30/06/2024 : 16 entreprises

La période d'investissement du fonds est terminée.

### IXO 4 – FPCI

**Stratégie d'investissement :**

opération de capital transmission type LBO

**Date de création :** 2018

**Montants gérés :** 200 M€

**Ticket d'investissement**

compris entre 5M€ et 20M€

**Nombre d'affiliés** depuis la création du fonds au 30/06/2024 :

12 entreprises

### IXO PME 1 FPCI

**Stratégie d'investissement :**

opération de capital transmission type LBO

**Date de création :** 2020

**Montants gérés :** 60 M€

**Ticket d'investissement**

compris entre 2M€ et 5M€

**Nombre d'affiliés** depuis la création du fonds au 30/06/2024 :

9 entreprises

### FIP

**Stratégie d'investissement :**

opération de capital-risque et capital développement

**Date de création :**

création d'un à deux FIP tous les ans depuis 2004

**Ticket d'investissement** compris entre 2 et 5 M€

**Nombre d'affiliés**

depuis le 1<sup>er</sup> FIP au 30/06/2024 :

près de 170 entreprises

## Article 8

### IXO 5 – FPCI

**Stratégie d'investissement :**

fonds article 8 (SFDR) – opération de capital transmission type LBO intégrant des critères ESG

**Date de création :** 2023 (fonds en cours de levée)

**Montants gérés :** Taille cible entre 200 et 220 M€

**Ticket d'investissement :** Compris entre 7 M€ et 25 M€

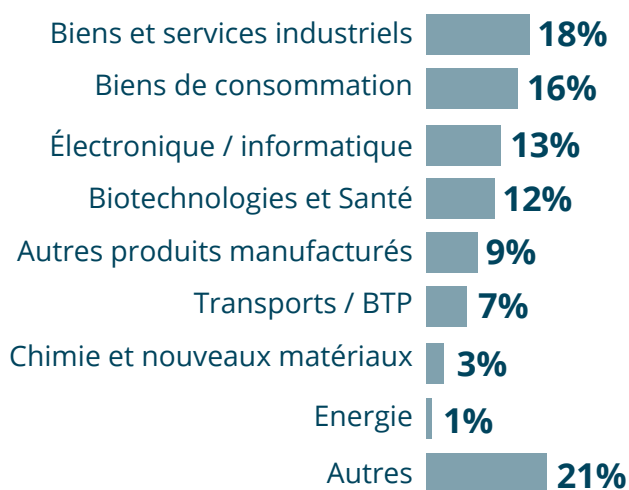


## Les entreprises en portefeuille des fonds d'iXO Private Equity :

Emploient près de **14 000**  
collaborateurs dans le Grand Sud  
de la France

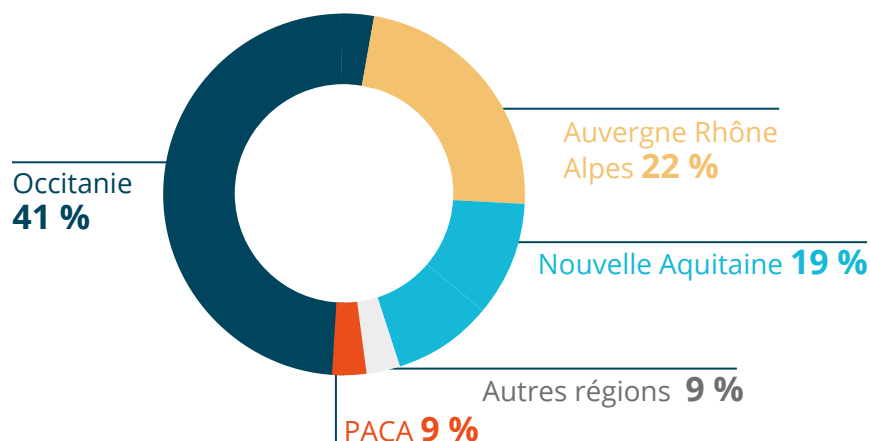
Représentent pour **70%** des  
PME et pour **30%** des ETI

Ainsi, la société de gestion participe au financement de nombreux  
secteurs d'activités :



L'implantation de iXO Private Equity dans le grand Sud de la France permet d'accompagner le développement économique des 4 grandes régions du Sud. Avec les ouvertures successives des bureaux à Lyon, Marseille et Bordeaux, en plus de son siège à Toulouse, la société de gestion confirme son ancrage territorial.

Aujourd'hui, la répartition de ses affiliés dans ces 4 régions est la suivante :



# 02



## L'ESG DANS LA **STRATÉGIE** **D'INVESTISSEMENT** DE LA SOCIÉTÉ DE GESTION



# LES ENGAGEMENTS ESG DE iXO PRIVATE EQUITY

## La société de gestion est signataire depuis :

### 2014



De la Charte d'engagement  
des investisseurs  
pour la croissance

### 2017

Des PRI - Principes pour  
l'Investissement Responsable  
sous l'égide de l'ONU



### 2019

Du manifeste de l'iCI  
Initiative Climat International

### 2020

De la Charte Parité  
de France Invest



### 2023

De la Charte d'engagement  
sur le partage de la valeur



Charte d'engagement  
sur le partage de la valeur

Du Pacte Mondial des  
Nations-Unies - UNGC



# LES PRIORITÉS ESG DE LA SOCIÉTÉ DE GESTION

**iXO Private Equity collabore avec les équipes dirigeantes dans la mise en place d'axes, d'objectifs, de plans d'actions et d'indicateurs RSE concrets en lien direct avec la ou les activités de chaque entreprise. Ainsi, les priorités ESG sont propres à chaque entreprise.**

En tant que signataire du Pacte mondial des Nations Unies, iXO Private Equity met en lien ses thèmes ESG prioritaires avec 5 des 17 Objectifs de développement durable des Nations Unies :



Pour le fonds FPCI iXO 5 classé article 8 selon le Règlement SFDR, les 4 thèmes ci-dessous sont objectifs et indexés à chaque opération d'investissement de manière à impliquer le management des sociétés ainsi que l'équipe de gestion. Des indicateurs spécifiques et des objectifs quantitatifs basés sur ces 4 thèmes ont été et seront identifiés pour chaque entreprise du portefeuille.

En plus de cette démarche ESG personnalisée, iXO Private Equity accompagne ses participations et porte une attention particulière sur les 4 thèmes suivants :

## ÉMISSIONS DE GAZ À EFFET DE SERRE - GES

La mesure des impacts et la mise en place de plan d'actions adéquats pour limiter, optimiser et réduire les consommations d'énergies et les émissions de gaz à effet de serre - GES.

## DIVERSITÉ ET INCLUSION

La prise en compte de toutes les formes de diversités et d'inclusions: parité femme/homme, interculturel, intergénérationnel, handicap...

## PARTAGE DE LA VALEUR

La mise en place de mécanismes de partage de la création de valeur au-delà des obligations réglementaires.

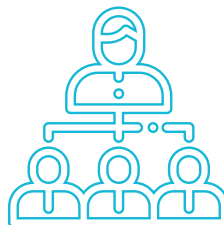
## IMPACT ET ANCRAGE TERRITORIAL

La mesure de l'impact socio-économique des activités des entreprises sur le ou les territoires où elles sont implantées.

# ORGANISATION ET GOUVERNANCE ESG

Le Directoire supervise, définit et valide la stratégie d'investissement responsable et les orientations stratégiques RSE d' iXO Private Equity.

Chaque membre de l'équipe d'iXO Private Equity est ambassadeur de la démarche « investisseur responsable » de la société de gestion.



## Composition du pôle ESG/RSE :

Le pôle RSE est composé d'une responsable RSE (rattachée directement à la Direction générale), d'une membre de l'équipe back/middle office pour 50% de son temps et d'un alternant exclusivement affecté à ces sujets (exercice 2023-2024).

**Ce pôle représente 10% de l'effectif total de la société.**

Par ailleurs, le budget dédié à l'ESG au 30/06/2024 représente **plus de 4% des dépenses totales de la société** de gestion.

Par ailleurs, iXO Private Equity a mis en place un groupe de travail dédié à la RSE composé de 5 personnes issues du Directoire, du Front, et du Middle/Back Office. Ce groupe de travail a pour objet de :

- Revoir les enjeux ESG pour iXO PE les fonds et les participations,
- Proposer des outils de montée en compétence des équipes d'iXO PE sur les sujets RSE/ESG
- Réfléchir sur le mode et le format d'échange auprès des participations.

# NOTRE ÉQUIPE D'INVESTISSEMENT

Une équipe solide et expérimentée avec une relation de proximité sur le terrain.



**Bruno de CAMBIAIRE**  
Président du Directoire

## RÉGION NOUVELLE-AQUITAINE



**Olivier ATHANASE**  
Directeur Général

**Jean-Luc RIVIÈRE**  
Directeur Associé

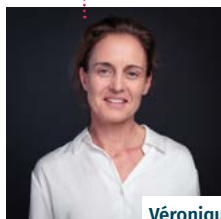
## RÉGION AUVERGNE-RHÔNE-ALPES



**Alexandre SAGON**  
Directeur Associé

**Nicolas CHARLEUX**  
Directeur Associé

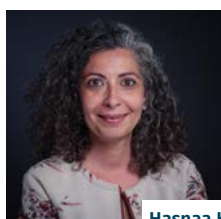
## RÉGION OCCITANIE



**Véronique CHABERT SPAAK**  
Directrice de Participations



**Nicolas OLIVÈS**  
Directeur de Participations



**Hasnaa HAFID**  
Directrice de Participations

## RÉGION SUD-EST



**Sylvain CAILLAT**  
Directeur de Participations



**Violaine MAHIER**  
Directrice de Participations



**Rémi CHÉRIAUX**  
Directeur de Participations

RÉGIONS OCCITANIE ET NOUVELLE-AQUITAINE

RÉGIONS SUD-EST ET AUVERGNE-RHÔNE-ALPES

## PÔLE ESG/RSE



**Hélène-Anaïs BOUSCARLE**  
Responsable RSE/ESG



**Margaux LAGREE**  
Gestionnaire Middle Office

Partie intégrante de l'équipe investissement, le pôle RSE a pour missions, en coordination avec le front, middle et back office de :

- Participer à l'étude des opportunités et aux décisions d'investissement au sein du Comité d'investissement hebdomadaire,
- Piloter, déployer et mettre en œuvre la stratégie d'investissement responsable de la société de gestion,
- Accompagner, en proximité, les participations dans l'identification, le déploiement de leur démarche développement durable et la définition de leurs axes de progrès RSE,
- Piloter et mettre en œuvre la démarche RSE de la société de gestion.

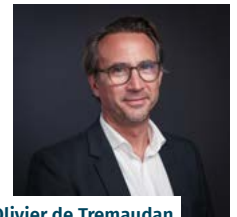
## PÔLE DIGITAL

Le pôle Digital concentre une expertise sectorielle qui vient s'articuler avec l'équipe d'investissement en place. Cette expertise permet de renforcer la stratégie d'IXO sur plusieurs axes :

- Déploiement d'une thèse d'investissement dans des sociétés innovantes, qui ont prouvé leur modèle et qui sont en phase d'expansion commerciale
- Renforcement des capacités d'intervention dans des opérations de transmission en rapport avec l'univers des technologies numériques
- Support et accompagnement de toutes nos sociétés en portefeuille qui souhaitent exploiter les opportunités qu'offrent les modèles numériques.



**Nicolas Iordanov**  
Directeur de Participations

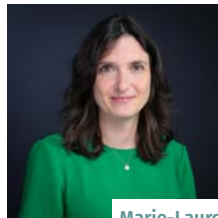


**Olivier de Tremaudan**  
Senior Advisor

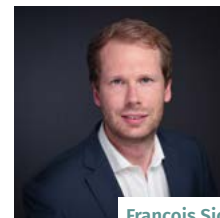
## PÔLE ANALYSTES



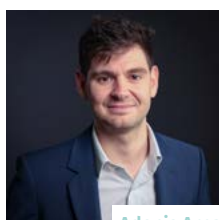
**Pierre-Yves François**  
Chargé d'affaires Sénior



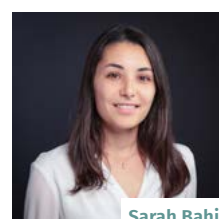
**Marie-Laure Joubard**  
Chargée d'Affaires Sénior



**François Sion**  
Chargé d'affaires Sénior



**Adonis Arnaud**  
Chargé d'affaires



**Sarah Bahi**  
Chargé d'affaires

# LA PLACE DE L'ESG DANS LE PROCESSUS D'INVESTISSEMENT

À chaque étape du cycle de vie de l'investissement, iXO Private Equity prend en compte les risques en matière de durabilité et certaines externalités négatives de ses décisions d'investissements.

En effet, iXO Private Equity a revu et renforcé son processus d'investissement pour le fonds FPCI Article 8 conformément au schéma ci-dessous :

1

## PRÉ-INVESTISSEMENT ET INVESTISSEMENT



### Exclusions

Les entreprises exerçant leurs activités dans les secteurs exclus ne sont pas étudiées, ni présentées au comité d'investissement d'iXO Private Equity.



### Due Diligences ESG et environnement

> Un audit externe est systématiquement réalisé, qui met en évidence la matérialité et la maturité de l'entreprise sur ces enjeux.

> Entretien sur la RSE réalisé avec l'équipe dirigeante.

> Les conclusions de l'audit ESG sont intégrées à la note d'investissement présentée au comité.



### Formalisation des engagements

Contractualisation des clauses RSE posant les bases du plan d'action RSE et de son accompagnement.

2

## ACCOMPAGNEMENT



### Conception et mise en œuvre du plan d'action RSE

> Réalisation d'un Bilan Carbone à l'entrée, définition de plans d'actions et d'objectifs de réduction et d'optimisation des émissions de GES.

> Dialogue entre la direction de l'entreprise et le pôle RSE conduisant à un accord sur les axes ESG généraux de progression et l'axe spécifique de progression et pour chacun d'eux, le plan d'actions, les objectifs et les indicateurs de suivis associés.

> Le pôle RSE apporte à l'entreprise un soutien dans la mise en œuvre des plans d'actions.



### Accompagnement et suivi

> Forte incitation à réaliser un Bilan Carbone tous les 3 ans.

> Reporting annuel sur l'ensemble des critères ESG suivis par iXO Private Equity et sur les axes prioritaires et de progression définis.

> Mise à l'ordre du jour, au moins une fois par an, des sujets ESG, au niveau d'un organe décisionnel où sera présente la Société de Gestion.

> Accompagnement, suivi et réponses aux interrogations ESG de la participation.



3

## CESSION ET TRANSMISSION



- > Réalisation d'un Bilan Carbone à la sortie
- > Réalisation d'un audit / VDD ESG



# STRATÉGIE CLIMAT- BIODIVERSITÉ D'IXO PRIVATE EQUITY :

**iXO Private Equity a défini, sur le périmètre des fonds FPCI, lors du précédent exercice, le cadre de sa stratégie environnement.**

Épaulée par des experts externes, la stratégie environnement climat et biodiversité de iXO Private Equity se décompose en 3 phases :

## 1 > PHASE 1

Réalisation d'un état des lieux des investissements IXOPE périmètre FPCI.

**Climat :** Identification des risques et opportunités via la Réalisation du 1<sup>er</sup> bilan carbone de IXOPE sur les scopes 1,2 et 3, et calcul des émissions CO<sub>2</sub>e financées

**Biodiversité :** Evaluation des impacts et dépendances des investissements financés vis-à-vis de la biodiversité

## 2 > PHASE 2

**Climat :** Réalisation d'une analyse fine des risques et opportunités

**Biodiversité :** Identification des leviers stratégiques

## 3 > PHASE 3

**Climat :** Définition d'une trajectoire de décarbonation et des axes stratégiques, et mise en œuvre du plan d'actions

**Biodiversité :** Définition d'une trajectoire biodiversité

Côté carbone, lors de l'exercice 2023/2024, la société de gestion a avancé sur la dernière phase de sa stratégie.

Concernant les émissions propres à la société de gestion : iXO Private Equity s'est fait accompagner dans cette phase à l'aide la méthode ACT Pas à Pas<sup>(R)</sup> de l'Ademe. Cette méthode accompagne les entreprises dans l'identification, le cadrage et la structuration de leur stratégie de décarbonation. La société de gestion met actuellement en œuvre le plan d'action de sa trajectoire de décarbonation.

Concernant les émissions financées : iXO Private Equity a poursuivi son travail d'accompagnement des participations en portefeuille pour gagner en maturité et accélérer la mise en place de leur plan de décarbonation. En parallèle, le calcul des émissions financées a été mis à jour à l'aide de la méthode PCAF, et la maturité carbone du portefeuille a été évaluée à l'aide de la méthode PMDR pour la 1<sup>ère</sup> fois cette année.

**Côté biodiversité, les travaux relatifs à l'évaluation approfondie des impacts et des dépendances aux services écosystémiques ont été lancés.**

**Une analyse plus précise a été faite sur la base de nouvelles données collectées via la campagne de reporting de données ESG annuelle. Cette analyse va nous permettre d'enclencher la phase 3, soit l'identification d'une trajectoire biodiversité.**

**Ces travaux ont été menés à l'aide des outils GBS et ENCORE.**



*La section concernant la réglementation LEC 29 et SFDR fait désormais l'objet d'un rapport réglementaire dédié disponible sur le site internet d'iXO Private Equity.*

# 03



## L'ESG AU SEIN DU **PORTEFEUILLE DE LA SOCIÉTÉ DE GESTION** – PÉRIMÈTRE FPCI



# REPORTING ET TRANSPARENCE ESG

iXO Private Equity accompagne ses participations dans l'identification, la mise en place et le déploiement de leur démarche RSE. Chaque année, une campagne de collecte de données extra-financières est menée afin de répondre aux attentes de nos LPs, mais aussi de suivre des indicateurs ESG clés. Ces indicateurs permettent d'évaluer les performances et d'identifier des leviers d'amélioration, menant ainsi à la mise en place de plans d'action concrets avec les sociétés du portefeuille.

**Vous trouverez ci-dessous une liste non exhaustive de critères ESG pris en compte pour la mise en place de l'accompagnement.**

<b>Environnement</b>	<b>Social</b>	<b>Gouvernance</b>
<ul style="list-style-type: none"><li>&gt; Consommations énergétiques et émissions de GES</li><li>&gt; Gestion de l'eau</li><li>&gt; Gestion des déchets</li><li>&gt; Biodiversité</li><li>&gt; Gestion des matières premières</li><li>&gt; Produit responsable : ACV, écoconception...</li><li>&gt; Economie circulaire</li></ul>	<ul style="list-style-type: none"><li>&gt; Santé, sécurité et sûreté</li><li>&gt; Diversité et inclusion</li><li>&gt; Formation</li><li>&gt; Bien être et qualité de vie au travail</li><li>&gt; Libertés fondamentales et droits humains</li><li>&gt; Conditions de travail</li><li>&gt; Création d'emplois</li></ul>	<ul style="list-style-type: none"><li>&gt; Ethique et conformité</li><li>&gt; Partage de la création de valeur</li><li>&gt; Impact territorial</li><li>&gt; Instances de gouvernance : RSE, diversité et indépendance</li><li>&gt; Relation avec la chaîne de valeur : fournisseurs, sous-traitants et clients</li><li>&gt; Diversification des activités</li><li>&gt; Organisation et démarche RSE</li><li>&gt; Initiatives sociétales</li><li>&gt; Certifications, évaluations et labels</li></ul>

## Notre approche du reporting ESG a évolué sur 3 points :

1

Cette année, iXO Private Equity a enrichi son questionnaire en ajoutant des questions spécifiques relatives au carbone et à la biodiversité. Les nouvelles questions sur le carbone visent à rendre plus précis le calcul des émissions financées de la société de gestion. En parallèle, les questions dédiées à la biodiversité permettent une analyse plus fine des impacts et des dépendances sur les écosystèmes, cette analyse ayant pour but d'être une base solide pour définir un plan d'action biodiversité dans les prochains mois.

2

Post collecte des données ESG, iXO Private Equity réalise un travail approfondi de fiabilisation et d'exhaustivité des informations collectées. Ce processus rigoureux garantit la qualité et la pertinence des données, tout en améliorant la transparence vis-à-vis des parties prenantes. Par ailleurs, cette étape vise à faciliter le pilotage de la démarche RSE des sociétés en portefeuille.

3

iXO Private Equity établit une fiche de synthèse personnalisée, pour chaque société en portefeuille, reprenant les avancées sur chacun des axes RSE suivis, et reprenant également l'ensemble des échanges RSE au cours de l'année. Cette fiche de synthèse, envoyée à chaque société, sert de base pour formaliser leur avancées RSE en mettant en avant les indicateurs de performance et les initiatives clés.

À noter que les sociétés en portefeuille du fonds IXO 5 n'ont pas fait partie de la dernière campagne de reporting expliquant l'absence de données présentées. Ce sera le cas pour le prochain exercice.

Ci-après, vous trouverez une synthèse de l'analyse ESG des 3 fonds FPCI ayant réalisé ce reporting :



Reporting ESG des sociétés du fonds iXO 4 en portefeuille au moment de la campagne de reporting ESG 2024 concernant les données de l'exercice 2023 de chaque société :

## Gouvernance et démarche RSE



# 100%

Entreprises ayant identifié une personne en interne, responsable de la coordination de la démarche RSE

# 64%

Entreprises ayant formalisé une charte Éthique

# 55%

Entreprises ayant formalisé une charte Partenaires (fournisseurs et sous-traitants)

# 64%

Entreprises ayant volontairement réalisé une évaluation/certification/labélisation RSE par un tiers externe

# 52 axes

Nombre d'axes RSE identifiés au sein des participations du fonds IXO 4

# 100%

Entreprises ayant complété un reporting ESG annuel

## À la clôture de l'exercice 2023

### Énergies et GES



# 91%

Entreprises ayant réalisé un bilan carbone sur les scopes 1, 2 et 3 - données au 30/06/2024

## Diversité et inclusion



# 25%

Part des femmes au sein des équipes dirigeantes - présidente, directrice générale et/ou présente au sein du comité de direction

# 13%

Part des femmes parmi les 10 rémunérations les plus élevées de la société

# 30%

Part de femmes dans l'effectif total, allant de 4% à 93% selon les entreprises

### Partage de la création de valeur

# 100%

Entreprises ayant mis en place un système de partage de la création de valeur, en conformité ou au-delà de la réglementation

## Impact et ancrage territorial



EFFECTIF TOTAL

plus de  
**4 874**  
collaborateurs

# +11%

Taux de création d'emploi organique au cours des 12 derniers mois

Soit plus de 390 emplois créés au cours de l'année

# 64%

Entreprises ayant mis en place des actions de mécénat / sponsoring sur son territoire

# IXO PME 1

Reporting ESG des sociétés du fonds iXO PME 1 en portefeuille au moment de la campagne de reporting ESG 2024 concernant les données de l'exercice 2023 de chaque société :

## Gouvernance et démarche RSE



# 100%

Entreprises ayant identifié une personne en interne, responsable de la coordination de la démarche RSE

# 33%

Entreprises ayant formalisé une charte Éthique

# 44%

Entreprises ayant formalisé une charte Partenaires (fournisseurs et sous-traitants)

# 33%

Entreprises ayant volontairement réalisé une évaluation/certification/labélisation RSE par un tiers externe

# 33 axes

Nombre d'axes RSE identifiés au sein des participations du fonds IXO PME 1

# 100%

Entreprises ayant complété un reporting ESG annuel

## À la clôture de l'exercice 2023

### Énergies et GES



# 56%

Entreprises ayant réalisé un bilan carbone sur les scopes 1, 2 et 3 - données au 30/06/2024

### Partage de la création de valeur

# 100%

Entreprises ayant mis en place un système de partage de la création de valeur, en conformité ou au-delà de la réglementation

## Diversité et inclusion



# 38%

Part des femmes au sein des équipes dirigeantes - présidente, directrice générale et/ou présente au sein du comité de direction

# 17%

Part des femmes parmi les 10 rémunérations les plus élevées de la société

# 26%

Part de femmes dans l'effectif total, allant de 13% à 63% selon les entreprises

## Impact et ancrage territorial



EFFECTIF TOTAL

plus de

# 1954

collaborateurs

# +5,5%

Taux de création d'emploi organique au cours des 12 derniers mois

Soit plus de 93 emplois créés au cours de l'année

# 44%

Entreprises ayant mis en place des actions de mécénat / sponsoring sur son territoire

Reporting ESG des sociétés du fonds iXO 3 en portefeuille au moment de la campagne de reporting ESG 2024 concernant les données de l'exercice 2023 de chaque société :

## Gouvernance et démarche RSE



**100%**

Entreprises ayant identifié une personne en interne, responsable de la coordination de la démarche RSE

**57%**

Entreprises ayant formalisé une charte Éthique

**43%**

Entreprises ayant formalisé une charte Partenaires (fournisseurs et sous-traitants)

**86%**

Entreprises ayant volontairement réalisé une évaluation/certification/labélisation RSE par un tiers externe

**36 axes**

Nombre d'axes RSE identifiés au sein des participations du fonds IXO 3

**100%**

Entreprises ayant complété un reporting ESG annuel

## À la clôture de l'exercice 2023

Énergies et GES



**86%**

Entreprises ayant réalisé un bilan carbone sur les scopes 1, 2 et 3 - données au 30/06/2024

Partage de la création de valeur

**100%**

Entreprises ayant mis en place un système de partage de la création de valeur, en conformité ou au-delà de la réglementation

## Diversité et inclusion



**27%**

Part des femmes au sein des équipes dirigeantes - présidente, directrice générale et/ou présente au sein du comité de direction

**23%**

Part des femmes parmi les 10 rémunérations les plus élevées de la société

**26%**

Part de femmes dans l'effectif total, allant de 13% à 31% selon les entreprises

## Impact et ancrage territorial



EFFECTIF TOTAL

plus de

**3179**

collaborateurs

**0%**

Taux de création d'emploi organique au cours des 12 derniers mois

**57%**

Entreprises ayant mis en place des actions de mécénat / sponsoring sur son territoire

# FOCUS ACCOMPAGNEMENT RSE DE IXO PRIVATE EQUITY AUPRÈS DES PARTICIPATIONS DES FONDS FPCI

Vous trouverez ci-après, une synthèse de l'accompagnement RSE, en proximité, que iXO Private Equity propose aux participations des fonds FPCI.

> CHEZ IXO PRIVATE EQUITY, NOUS ACCOMPAGNONS ET FACILITONS, EN PROXIMITÉ, LA TRANSITION RSE DES PARTICIPATIONS DES FONDS FPCI :

**Plus de 75 réunions**  
RSE en visioconférence avec  
l'équipe dirigeante et les  
équipes RSE

**Plus de 10**  
réunions RSE sur site  
avec l'équipe dirigeante  
et les équipes RSE

**Plus de 30 experts et**  
auditeurs RSE en région et au  
niveau national identifiés  
et référencés

**5** webinaires organisés  
en 2 ans, pour un total  
de près de 70 participants

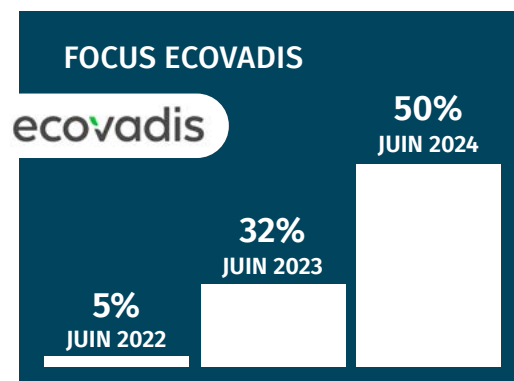


**16 participations**  
accompagnées dans le lancement  
et le cadrage de leur 1<sup>er</sup> bilan  
carbone depuis 2022  
*cf. page 24 présentant la maturité carbone  
du portefeuille FPCI*

Depuis 2022,  
**15 participations**  
accompagnées dans  
la réalisation de leur  
évaluation/labélisation  
certification RSE externe

> **62%\*** des sociétés ont réalisé,  
au moins, une évaluation ou une  
labélisation RSE

*\* Ces données ont été calculées en incluant  
les entrées et les sorties.*





## FOCUS SUR LES SOCIÉTÉS CÉDÉES

### LID TECHNOLOGIES

#### FPCI IXO 4

##### Actions mises en place depuis l'entrée au capital d'IXO Private Equity

- Structuration de l'organisation RSE avec notamment la mise en place d'un comité RSE semestriel en 2022
- Rédaction d'un rapport RSE tous les ans non public
- Bilan carbone scopes 1, 2 et 3 et plan d'actions de réduction et d'optimisation mis en place



##### Récompenses et certifications

EcoVadis OR - 73/100 Evaluation annuelle  
SAQ : 66/100 Evaluation annuelle



« L'accompagnement d'IXO Private Equity sur la thématique RSE, a contribué au renforcement de notre organisation RSE. Cet engagement a permis à l'entreprise de structurer ses initiatives de manière cohérente et ambitieuse, témoignant de sa volonté d'intégrer des pratiques responsables au cœur de ses activités. »

Olivier DOBIGEON,  
Directeur Général de LID Technologies

### EXSTO - STERNE

#### FPCI IXO 4

##### Actions mises en place depuis l'entrée au capital d'IXO Private Equity

- Changement dans la gouvernance de la démarche RSE et renforcement des équipes
- Bilan carbone scopes 1, 2 et 3 finalisé pour EXSTO et en cours pour STERNE réalisé par un expert carbone
- Déploiement de la politique RSE au sein du Groupe
- Publication du premier rapport RSE pour STERNE
- Définition de la stratégie de décarbonation
- Formalisation d'une charte partenaires /code de conduite fournisseurs en 2023



##### Récompenses et certifications

Positive WorkPlace 2/3 étoiles - périmètre STERNE  
ISO 14001 : Environnement - périmètre EXSTO TP  
Prix la région Auvergne-Rhône-Alpes 2022 - le défi Mobilité Douce lancé sur le site EXSTO  
EcoVadis 2024 : Gold pour EXSTO Thermoplastics, Bronze pour Sterne, Committed pour Exsto



« L'accompagnement d'IXO Private Equity a été déterminant dans la structuration et la dynamisation de notre démarche RSE. En 2024, nous avons obtenu la certification EcoVadis pour chacune des entités françaises, dont une Gold, reconnaissance pour notre engagement dans une démarche RSE avancée. La mise en place d'initiatives spécifiques, telles que des programmes de sensibilisation en développement durable et de formation en écoconception pour nos équipes, témoigne de notre engagement continu en faveur d'une empreinte positive sur notre écosystème. »

Céline LAGET, Directrice Générale de STERNE (Groupe EXSTO)

# FOCUS SUR LES SOCIÉTÉS CÉDÉES

## ALPHA SERVICES FPCI IXO 3



### Actions mises en place depuis l'entrée au capital d'IXO Private Equity

- Réalisation en 2023 d'un Bilan carbone sur les scopes 1, 2 et 3 et plan de décarbonation et objectifs de réduction en cours d'élaboration
- Obtention de la certification MASE
- Mise en place une charte éthique et une évaluation des performances RSE de ses fournisseurs et de ses sous-traitants.
- Charte Partenaires (externe) en cours de rédaction

### Récompenses et certifications

Certification MASE

« Avec IXO Private Equity, nous avons franchi une étape clé dans notre démarche RSE. Leur soutien nous a permis de mettre en valeur notre cœur de métier : la rénovation énergétique, qui est une action phare de la décarbonation. Grâce à cet accompagnement, nous avons pu aborder concrètement notre impact environnemental, notamment par la réalisation d'un bilan carbone. Cette démarche structurelle nous pousse à intégrer de manière durable des pratiques responsables, en résonance avec notre engagement envers nos collaborateurs et notre environnement. »

**Gaëtan GIRARD,**  
Directeur Général d'ALPHA GROUP



# ACCOMPAGNEMENT DES SOCIÉTÉS DU FONDS IXO 5 - ARTICLE 8 SFDR

IXO 5, FPCI classé article 8 selon le Règlementation SFDR, levé fin novembre 2023, intègre des considérations environnementales, sociales et de gouvernance.

\* «Conformément à notre engagement en tant que signataire de la Charte Partage de la Valeur de France Invest»

France  
Invest

La place de l'ESG dans le processus d'investissement a été revue et renforcée pour la levée de ce fonds à toutes les étapes de l'investissement, IXO 5 étant le 1<sup>er</sup> fonds de la société de gestion «Article 8» selon le règlement Disclosure – SFDR.

En particulier, iXO Private Equity a choisi d'être un acteur actif dans l'accompagnement des participations de ce fonds, l'objectif étant d'avancer ensemble dans la mise en place d'une stratégie RSE et de fixer des plans d'actions spécifiques en lien avec l'activité de l'entreprise.

Notamment, cet accompagnement consiste :

- À la réalisation d'un bilan carbone scope 1, 2 et 3 dans les premiers mois de la prise de participation (sauf dans certains cas où notamment la participation a déjà réalisé ce bilan récemment), afin de valider la direction de la trajectoire de décarbonation que la participation aura mise en place à la suite de son 1<sup>er</sup> bilan carbone,
- À un suivi et une aide au pilotage des engagements RSE validés par les équipes dirigeantes, au travers notamment :
  - de 4 axes ESG prioritaires : énergies et GES, diversité et inclusion, impact territorial et partage de la création de valeur\*,
- De l'élaboration d'un plan d'actions, de l'identification d'objectifs et d'indicateurs de suivi pour au moins 3 axes ESG généraux de progression et 1 axe spécifique de progression.

# ACCOMPAGNEMENT DES SOCIÉTÉS DU FONDS IXO 5 - ARTICLE 8 SFDR

## C.E.E. SCHISLER – entrée en portefeuille en décembre 2023



### Activité :

ETI familiale spécialisée dans la fabrication et la commercialisation d'emballages papier-carton pour les entreprises de restauration commerciale.

### Démarche RSE :

- 1<sup>er</sup> rapport RSE réalisé à l'initiative de la société
- Déploiement d'une politique RSE
- Mise en place d'un Comité RSE
- Évaluation EcoVadis : Silver 2023
- Certifié ISO 9001

### Enjeux matériels

- Conception vertueuse de l'emballage à usage unique à vocation recyclable et compostable.
- Respect des exigences réglementaires.
- Réduction des émissions de GES.

### Accompagnement IXO5

- ✓ Entretien RSE avec l'équipe dirigeante
- ✓ Audit RSE
- ✓ 4 KPI et 4 objectifs RSE
- ✓ Bilan carbone 3 scopes
- ⌚ Plan de décarbonation

## SPT MARITIME ET INDUSTRIEL – entrée en portefeuille en mai 2024



### Activité :

Groupe de services à l'industrie et au bâtiment de premier plan en PACA spécialisé dans les travaux BtoB de menuiserie et de serrurerie/métallerie.

### Démarche RSE :

- Responsable QHSE
- Déploiement d'une politique RSE
- 1<sup>ère</sup> Évaluation EcoVadis en 2023 : Silver
- SPTSA certifié ISO 9001

### Enjeux matériels

- Santé et sécurité
- Éthique et conformité
- Matières premières et logistique amont
- Réduction des émissions de GES
- Diversité et inclusion

### Accompagnement IXO5

- ✓ Entretien RSE avec l'équipe dirigeante
- ✓ Audit RSE
- ✓ 4 KPI et 4 objectifs RSE
- ✓ Bilan carbone 3 scopes
- ⌚ Plan de décarbonation

# FOCUS CARBONE DU PORTEFEUILLE FPCI

En 2023/2024, dans le cadre de sa stratégie environnement, iXO Private Equity a poursuivi ses actions afin de :

- Mesurer, comprendre et piloter les émissions financées issues de son portefeuille FPCI,
- Accompagner les participations dans leur maturité carbone et la mise en place de leur trajectoire de décarbonation.

## ÉMISSIONS FINANCÉES DU PORTEFEUILLE FPCI

Les émissions financées d'iXO Private Equity évoluent d'une année sur l'autre. Elles tiennent compte des mouvements sur le portefeuille (entrées et sorties) mais également des ajustements ou précisions apportées aux bilans carbone des sociétés (en termes de données réelles, de scopes, de périmètre de couverture, de premières

évaluations des émissions carbone réalisées, etc...). Dans ce cadre-là, iXO Private Equity a réalisé un travail approfondi de mise à jour des données concernant les émissions financées de ses fonds FPCI, afin d'obtenir une vision précise de l'empreinte carbone financée d'iXO Private Equity au cours de l'année 2023/2024.

Du 01/07/2022 au 30/06/2023

**122 422 tCO2e**

**Périmètre :**

27 participations

Du 01/07/2023 au 30/06/2024

**147 641 tCO2e**

**Périmètre :**

28 participations  
(2 entrées et 1 sortie)

La méthode PCAF\* - Partnership for Carbon Accounting Financials a été utilisée pour le calcul des émissions financées du portefeuille FPCI. Cette méthode calcule les émissions financées allouées aux sociétés de gestion en multipliant un facteur d'attribution par les émissions absolues de chaque entreprise en portefeuille, et en additionnant ces valeurs pour obtenir un total agrégé à l'échelle de l'ensemble des participations.

\* Les détails concernant la méthode PCAF sont disponibles en annexes

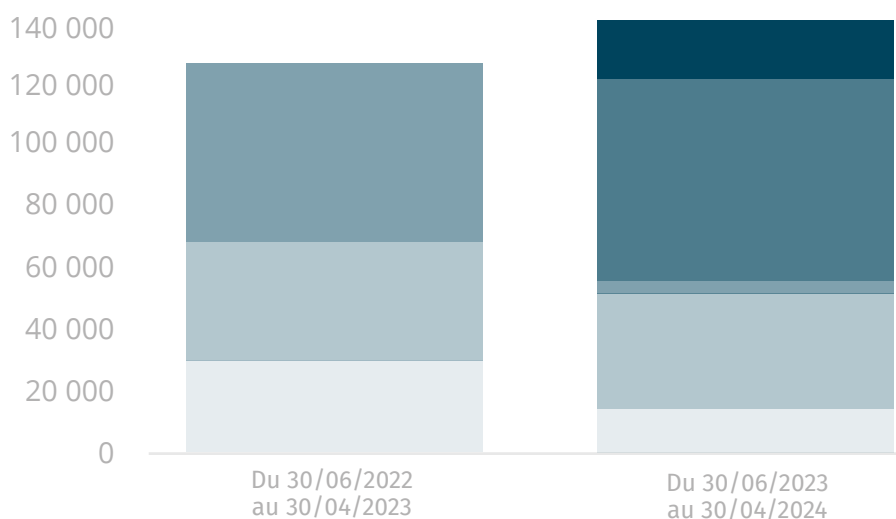
# FOCUS CARBONE DU PORTEFEUILLE FPCI

## MATURITÉ CARBONE DES PARTICIPATIONS DU PORTEFEUILLE FPCI

Afin d'avoir une visibilité et de pouvoir piloter la maturité carbone de nos fonds FPCI, et afin d'accompagner au mieux les participations FPCI sur les enjeux climatiques, nous avons décidé, cette année, de travailler avec la méthode PMDR - Private Market Decarbonisation Roadmap\*. Co-développée par l'Initiative Climat International - ICI et la Sustainable

Markets Initiative, cette feuille de route vise à établir un langage commun pour les acteurs financiers sur la décarbonation des portefeuilles. Cette méthode séquence la maturité carbone d'une entreprise en 5 étapes. Vous trouverez sur le graphique ci-dessous, l'évolution, de façon consolidée, de la maturité des 4 fonds FPCI.

### ÉMISSIONS FINANCIÉES



### Au 30/06/2024 :

- 3** Sociétés ont lancé leur bilan carbone (scopes 1, 2 et 3)
- 16** Sociétés ont finalisé leur bilan carbone
- 8** Sociétés sont en cours de définition de leur plan de décarbonation
- 7** Sociétés sont en cours de réalisation de leur plan de décarbonation

**5 CATÉGORIES** qualifiant la maturité climat d'une entreprise y sont détaillées :

- Pas de bilan carbone engagé / réalisé
- Élaboration du plan décarbonation en cours
- En cours de collecte des données pour le 1<sup>er</sup> bilan carbone
- Application du plan de décarbonation
- Bilan carbone réalisé

**À noter : au 30/06/2024, 100% des sociétés étant rentrées dans le portefeuille au cours des 12 derniers mois ont engagé ou réalisé leur bilan carbone.**

Grâce à cette méthode, nous pouvons visualiser que **la maturité carbone des sociétés a progressé au cours des deux dernières années**. Et pour aller plus loin dans notre analyse et accompagner au mieux les participations, nous élaborons actuellement un indice de maturité du bilan carbone pour évaluer la pertinence et le degré de maturité des bilans carbone des sociétés.

\* Les détails concernant la méthode PMDR sont disponibles en annexes

# FOCUS BIODIVERSITÉ DU PORTEFEUILLE FPCI



**En 2023/2024, dans le cadre de sa stratégie environnement, iXO Private Equity a poursuivi ses actions en lien avec la biodiversité.**

Cette année, IXOPE a souhaité mettre à jour et affiner sa cartographie des impacts et dépendances biodiversité. Dans le cadre de la campagne de reporting annuelle, plusieurs questions spécifiques liées à la biodiversité ont été soumises à chaque participation. Grâce à leur travail de collecte, nous avons pu compléter la cartographie 2022/2023.

Tout comme pour les émissions financées, nous avons mis à jour le périmètre de l'étude, en prenant en compte les mouvements au sein des portefeuilles des fonds FPCI, et nous avons également pris en compte tout le travail de mise à jour des bilans carbone de chaque société.

**Cette analyse plus détaillée fait ressortir une empreinte biodiversité annuelle représentant l'équivalent de 130 hectares d'espaces naturels terrestres consommés par notre portefeuille FPCI au 30/06/2024.**

# FOCUS BIODIVERSITÉ DU PORTEFEUILLE FPCI

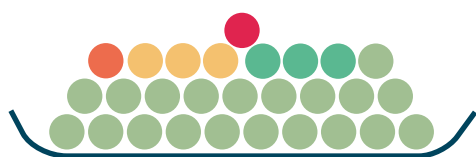
## IMPACTS

Analyse des impacts des participations - fonds FPCI sur la biodiversité - l'outil Global Biodiversity Score - GBS\* a été utilisé pour cette analyse

**92%** de l'empreinte biodiversité totale du périmètre d'étude sont des impacts indirects :

- **69%** étant lié à l'amont,
- **23%** étant lié à l'aval.

Les niveaux d'impacts sur la biodiversité des entreprises du périmètre d'étude sont :



- Impact très faible
- Impact faible
- Impact moyen
- Impact fort
- Impact très fort

**LES 3 PRINCIPAUX GISEMENTS DE RÉDUCTION D'IMPACTS SUR LA BIODIVERSITÉ PAR LES ENTREPRISES DU PÉRIMÈTRE D'ÉTUDE CONCERNENT :**

- L'usage des sols,
- Le changement climatique,
- Les pollutions.

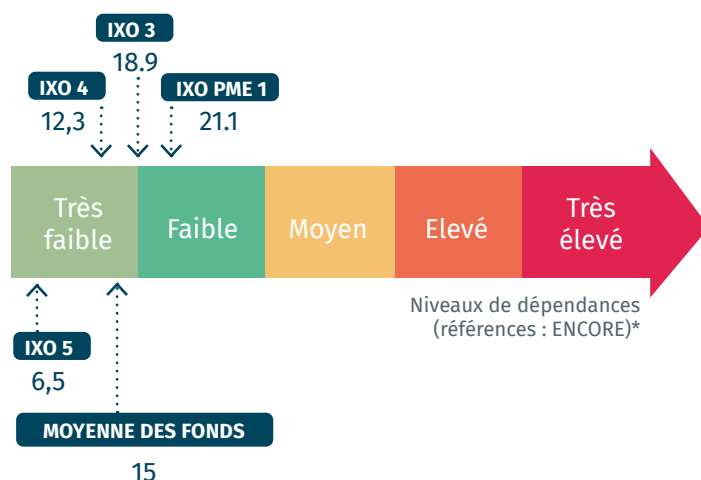
iXO Private Equity a également réalisé une évaluation financière des risques liés à la biodiversité. Par exemple, concernant l'exposition actuelle du portefeuille aux risques de transition, **6,6% des investissements d'iXO Private Equity sont dans des entreprises ayant des impact forts ou très forts.** Dans la continuité de cette démarche, un plan d'actions biodiversité va être défini au cours de l'année 2025.

\* Les détails concernant les outils GBS et ENCORE sont disponibles en annexes

## DÉPENDANCES

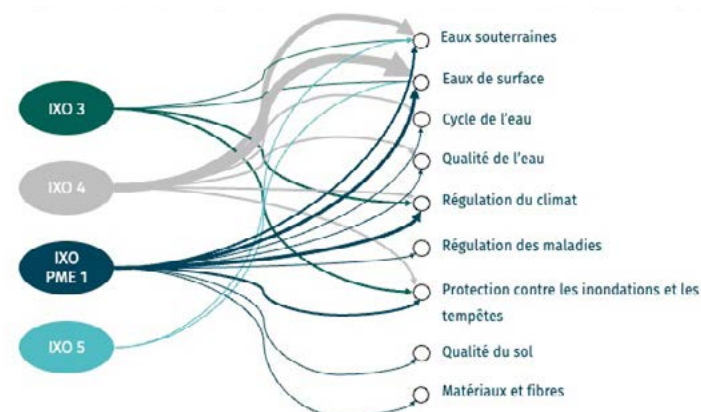
Analyse des dépendances des participations – fonds FPCI vis-à-vis de la biodiversité - Outil GBS\* et base de donnée ENCORE

Le niveau de dépendance moyenne des entreprises du périmètre, à l'ensemble des services écosystémiques est très faible à faible avec une moyenne de 15/100. Les services relatifs à la ressource en eau figurent parmi les plus critiques.



À noter que, 61% du portefeuille présente une vulnérabilité élevée ou très élevée à au moins un service écosystémique.

**Niveaux de dépendance critiques des fonds vis-à-vis des services écosystémiques :**

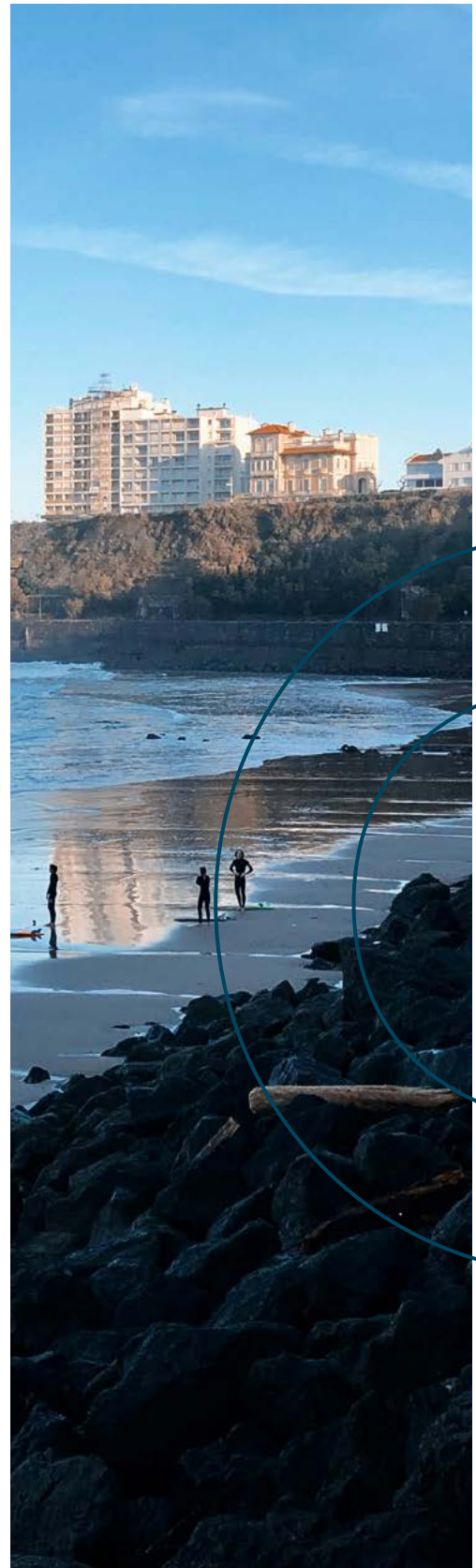




04



LA **RSE** AU SEIN  
D'IXO PRIVATE  
EQUITY



# LA RSE AU SEIN DE LA SOCIÉTÉ DE GESTION – ORGANES DE DÉCISION

## ORGANES DE DÉCISION

La société de gestion est intégralement détenue par **38%** des collaborateurs d'iXO Private Equity.

**67%** des actionnaires siègent au directoire et

**78%** sont au sein des équipes d'investissement.

# 1

## GOVERNANCE STATUTAIRE DIRECTOIRE

Nombre de membres : 6

Fréquence des réunions : hebdomadaire et à chaque fois que l'activité l'exige

**Ordre du jour :**

Accorde les décisions d'investissement, désinvestissement prises en CODIR, gouvernance générale, toute prise de décision d'IXO PE, toute délégation de pouvoir

**Compte-rendu :**

Consigné dans un registre des PV du Directoire

# 2

## GOVERNANCE OPÉRATIONNELLE CODIR - COMITÉ D'INVESTISSEMENT

Nombre de membres : 14

Fréquence des réunions : hebdomadaires

**Ordre du jour :**

Présentation des dossiers à l'étude et avis de la part des membres (y compris Responsable RSE).

**Compte-rendu :**

PV de CODIR



L'effectif d'iXO Private Equity s'élève à 25 collaborateurs au 30 juin 2024.\*

Chiffres clés au 30/06/2024

# 92%

de collaborateurs cadres au forfait (forfait de 206 jours travaillés) parmi l'effectif total

## Formation des équipes

L'intégralité des salariés de la société de gestion a suivi au moins une formation au cours de l'exercice, avec une moyenne de 4,8 jours de formation par collaborateur. Les formations dispensées au cours des derniers mois étaient en lien avec la réglementation, le management et l'ESG.

**Fin 2023, l'ensemble des salariés a été formé et sensibilisé aux enjeux carbone et biodiversité.**

**Par ailleurs, les collaborateurs sont encouragés, tout au long de l'année, à participer à des événements (conférences, webinaires, tables rondes, etc...) afin d'approfondir leurs connaissances. En complément, l'équipe RSE élabore et diffuse des supports pédagogiques sur des thématiques clés telles que la CSRD, le bilan carbone ou encore les plans de décarbonation, afin d'informer et de sensibiliser l'ensemble des collaborateurs.»**

**Enfin, des cours d'anglais hebdomadaires sont dispensés à l'ensemble de l'effectif.**

## FOCUS PARITÉ FEMME/HOMME

**48%**  
DE FEMMES  
DANS LES EFFECTIFS

**35%**  
DE FEMMES DANS LES  
ÉQUIPES D'INVESTISSEMENT

**36%**  
DE FEMMES AU SEIN DU  
COMITÉ D'INVESTISSEMENT

Part des femmes à des postes seniors au sein de l'équipe d'investissement Front Office

**33%**

Part des femmes au sein de l'équipe back et middle-office

**83%**

Part des femmes au sein du directoire

**17%**

Part des femmes dans l'effectif cadre

**43%**

\* Une personne en alternance est venue renforcer les équipes RSE de septembre 2023 à août 2024. Cette personne n'apparaît pas dans les chiffres présentés dans cette page.

## Bien-être et qualité de vie au travail

Le taux d'absentéisme est de 0,71% en légère hausse par rapport à l'an passé. Le taux de rotation des effectifs est de 4% : il y a eu un départ remplacé ainsi qu'une nouvelle embauche. L'âge moyen des collaborateurs est de 45 ans, et **l'ancienneté moyenne au sein de la société de gestion est de 12 ans.**

### Les accords et contrats sociaux mis en place :

- > Accord de participation et d'intéressement : **10% cumulé du résultat net avant IS et intéressement/ participation**
- > Plan d'Épargne Entreprise : Abondement maximum = **8% du PASS (Plafond Annuel de la Sécurité Sociale)**
- > Convention indemnité de départ à la retraite : **Entre 3 et 6 mois de salaire brut (à partir de 10 ans d'ancienneté max à partir de 25 ans)**
- > Contrat de retraite par capitalisation (art 83) : **Cotisation patronale de 5% du brut**
- > Contrat de prévoyance : **Rente décès incapacité – invalidité – conjoint**
- > Contrat de prévoyance santé : **mutuelle famille**
- > Un CET (Compte Epargne Temps) non limité en nombre de jours total mais avec un maximum par an de **12 jours et monétisable à tout moment.**

Par ailleurs, les collaborateurs des différents bureaux se déplacent régulièrement au sein du siège. Ainsi des actions ont été mis en place à destination de tous les collaborateurs, par exemple :

- Séances de shiatsu tous les lundis, le lundi étant la journée où le Comité d'investissement se tient et où le plus grand nombre de collaborateurs sont présents au siège,
- Mise à disposition d'une salle de détente ainsi que de douches et de vestiaires,
- Mise à disposition d'une cuisine équipée,
- Organisation de formation premiers secours,
- ...

**Enfin, pour favoriser la cohésion d'équipe, au minimum tous les semestres des repas et animations d'équipes sont réalisés au cours d'une soirée.**

#### Association ayant une **mission sociale** dans le Sud-Ouest

Depuis 7 ans, iXO Private Equity soutient l'école « **Le Cours des Constellations** » qui accueille des enfants qui ne trouvent pas leur place dans le système éducatif classique. L'école a ouvert en 2018 avec 5 élèves répartis sur deux classes.

À la rentrée 2019, l'effectif était de 12 élèves puis 23 élèves à la rentrée 2020. Aujourd'hui, l'école compte une cinquantaine d'élèves répartis désormais sur 4 classes. Le Cours des Constellations est une **école qui valorise chaque enfant, avec des petits effectifs, un climat joyeux et studieux, et des méthodes pédagogiques personnalisées.**



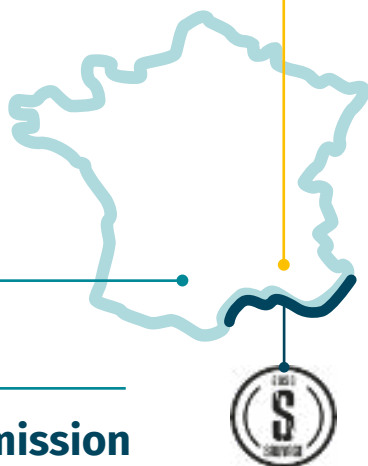
#### Association ayant une **mission environnementale** dans le Sud-Est

Cette année, iXO Private Equity soutient financièrement le projet de **restauration de la zone humide du Plan d'Oppède (84) de Terra Blooming**. Terra Blooming est un instrument permettant aux entreprises de contribuer efficacement à la restauration de la biodiversité, répondant ainsi à l'urgence de sa dégradation.

**7 Hectares** de superficie à rénover

**4 Écosystèmes concernés**  
(plans d'eau, roselières, ripisylves et pelouses sèches)

**7 Espèces** identifiées à préserver



#### Association ayant une **mission environnementale** dans le Grand Sud

Cette année, iXO Private Equity soutient financièrement Sauvage Méditerranée, une initiative alliant créativité, artisanat local et engagement environnemental. Depuis 2019, l'atelier basé à Aix-en-Provence transforme des déchets tels que bouchons, bidons, filets de pêche et verre poli, collectés sur les plages de la Méditerranée par des associations de protection de l'environnement, en créations éco-conçues. Une partie des bénéfices est reversée aux associations partenaires, intégrant ainsi une démarche d'économie circulaire pour réduire la pollution marine.

**56 156**  
**De bouchons recyclés depuis janvier 2023**

**30**  
**Associations partenaires**



# ENVIRONNEMENT - FOCUS CARBONE

## Empreinte Carbone

Après la réalisation de son premier bilan carbone en 2022/2023, iXO Private Equity s'est engagé dans l'élaboration d'un plan d'actions pour réduire ses émissions de GES sur les scopes 1, 2 et 3 - hors émissions financées.

**Au cours de l'année, nous avons actualisé les données des principaux postes émissifs, dans le but d'affiner notre analyse.**

Nous avons fait un premier travail sur les déplacements professionnels et les consommations d'énergies représentant la majorité de nos émissions. Dans un second temps, il est également prévu de travailler sur les postes immobilisations et achats et services notamment.

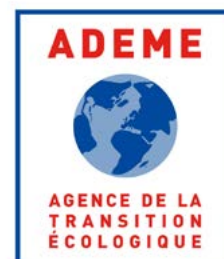
Les déplacements professionnels représentent une part significative du scope 3 en raison de la spécificité régionale de notre organisation et, de l'importance que nous accordons à la proximité et à l'accompagnement de nos participations.

Différents scénarios et objectifs associés ont été envisagés avec une première échéance à 2028 et une autre à 2032 avec une révision du plan d'actions, si nécessaire, en 2030. Des bilans carbone intermédiaires sont également prévus, le prochain sera réalisé au cours du second semestre 2026.

## Plan de décarbonation

À la suite des ateliers ACT Pas à Pas, nous avons pris l'engagement de réduire de **68 % nos émissions carbone sur les scopes 1 et 2 d'ici 2032**, par rapport à notre bilan carbone de référence 2022/2023).

Cet objectif repose sur des mesures concrètes telles que la suppression du chauffage au gaz naturel, la généralisation des écogestes auprès des collaborateurs, l'adoption de l'éclairage LED à 100%, l'externalisation de notre serveur informatique vers un prestataire éco-responsable. etc.



**Concernant le scope 3, nous étudions actuellement la faisabilité de plusieurs scénarios de réduction afin de définir des objectifs alignés avec nos ambitions.**

BILAN CARBONE	DONNÉES (2022 – 2023)	
Scope 1	13 tCO <sub>2</sub> e	
Scope 2	1 tCO <sub>2</sub> e	
Scope 3 - hors émissions financées	204 tCO <sub>2</sub> e	
Émissions financées (rappel)	2022 – 2023 : 122 626 tCO <sub>2</sub> e	2023 – 2024 : 147 641 tCO <sub>2</sub> e

# ANNEXES



## Carbone

### Méthode PCAF

#### Partnership for Carbon Accounting Financials

Dans le secteur financier, selon la méthodologie PCAF (Partnership for Carbon Accounting Financials), il est d'usage de calculer les émissions financées allouées aux sociétés de gestion en multipliant un facteur d'attribution par les émissions absolues de chaque entreprise en portefeuille, puis en additionnant ces valeurs pour obtenir un total agrégé à l'échelle de l'ensemble des participations.

#### RÈGLE GÉNÉRALE DE CALCUL DES ÉMISSIONS FINANCÉES

$$\text{Financed emissions} = \sum_i \text{Attribution factor}_i \times \text{Emissions}_i$$

(with 1 = borrower or investee)

$\downarrow$   
 $\frac{\text{Outstanding amount}}{\text{Total equity} + \text{debt}}_i$

### Méthode PMDR

#### Private Markets Decarbonisation Roadmap

La méthode PMDR est une feuille de route destinée aux fonds d'investissement privés pour suivre et communiquer les progrès de décarbonation des entreprises en portefeuille. Elle repose sur une échelle d'alignement qui classe les entreprises en fonction de trois critères : les actions concrètes de réduction des émissions, l'existence d'un plan clair vers le net zéro et le rôle de l'entreprise dans la transition bas carbone. Ce cadre flexible permet aux fonds d'adapter les indicateurs à leur contexte tout en utilisant un langage commun, favorisant la transparence et la comparaison. Développé en collaboration avec des experts et des institutions, le PMDR aide les fonds à mesurer et à piloter l'impact environnemental de leurs investissements.

## Biodiversité

### Outil GBS Global Biodiversity Score

Le GBS (Global Biodiversity Score) est un outil développé par CDC Biodiversité, qui permet aux entreprises et les institutions financières de mesurer l'impact de leurs activités sur la biodiversité tout au long de leur chaîne de valeur. Il quantifie le lien entre les activités économiques et les principales pressions exercées sur la biodiversité.

### Outil ENCORE Exploring Natural Capital Opportunities, Risks and Exposure

ENCORE est un outil développé par le Natural Capital Finance Alliance, conçu pour identifier les impacts et les dépendances des secteurs économiques vis-à-vis de la nature.





Siège social  
34 rue de Metz  
31 000 Toulouse

Bureaux de Marseille  
113 rue de la République  
13 002 Marseille

Bureaux de Bordeaux  
5 rue Fénelon  
33 000 Bordeaux

Bureaux de Lyon  
28 rue de la République  
69 002 Lyon



05 34 417 418  
[contact@ixope.fr](mailto:contact@ixope.fr)  
[www.ixope.fr](http://www.ixope.fr)

